



### Materiał do zadania 1.

#### Fragment opracowania naukowego

W przeciwieństwie do większości państw orientalnych, rozwijających się w dolinach wielkich rzek, z których ujarzmieniem i wyzyskaniem dla potrzeb człowieka wiązało się powstawanie jednolitych, scentralizowanych państw, losy Grecji pozbawionej działania tego czynnika ułożyły się odmiennie, na jej też rozwój wpłynęły inne elementy. Nie zajmowała ona tak wielkiego obszaru, jak większość państw orientalnych [...] z tego zaś zaledwie 25–30% przypadło na powierzchnię uprawną. Resztę obszaru zajmowały góry i nieużytki, głównie pastwiska. Nieużyźniana zresztą w taki sposób, jak np. w Sumerze czy Egipcie, i mało urodzajna z natury, ziemia grecka stawiała człowiekowi trudne zadania do pokonania. Natomiast sporo było w Grecji rud metali: żelaza, ołowiu, srebra, nadto marmurów i glinki. W porównaniu z krajami Wschodu korzystnie przedstawiało się ukształtowanie brzegów Grecji, które obfitowały w liczne zatoki i dobrze chronione przystanie [...].

J. Wolski, *Historia powszechna. Starożytność*, wyd. 4, Warszawa 1992, s. 110.

### Zadanie 1.1. (0–1)

Podaj trzy cechy charakteryzujące, zdaniem autora tekstu, starożytne państwa na Bliskim Wschodzie.

.....

.....

.....

.....

### Zadanie 1.2. (0–1)

Na podstawie tekstu źródłowego oraz własnej wiedzy ocen prawdziwość podanych zdań. Zaznacz P, jeśli zdanie jest prawdziwe, lub F, jeśli zdanie jest fałszywe.

1.	W gospodarce greckiej istotną rolę odgrywała hodowla oraz uprawa winorośli i oliwek.	P	F
2.	Rozwinięta linia brzegowa Grecji sprzyjała wykorzystaniu morza do transportu towarów i podróży.	P	F
3.	Warunki naturalne Grecji sprzyjały rozwijaniu transportu zarówno morskiego, jak i lądowego.	P	F

### Materiał do zadania 2.

#### Starożytne naczynie ceramiczne



## Zadanie 2. (0–1)

Zaznacz poprawne dokończenie zdania i uzasadnij swój wybór.

Przedstawione naczynie jest przykładem starożytniej sztuki

- A. Egiptu.
- B. Chin.
- C. Grecji.
- D. Rzymu.

Uzasadnienie:

.....

.....

.....

.....

## Zadanie 3. (0–1)

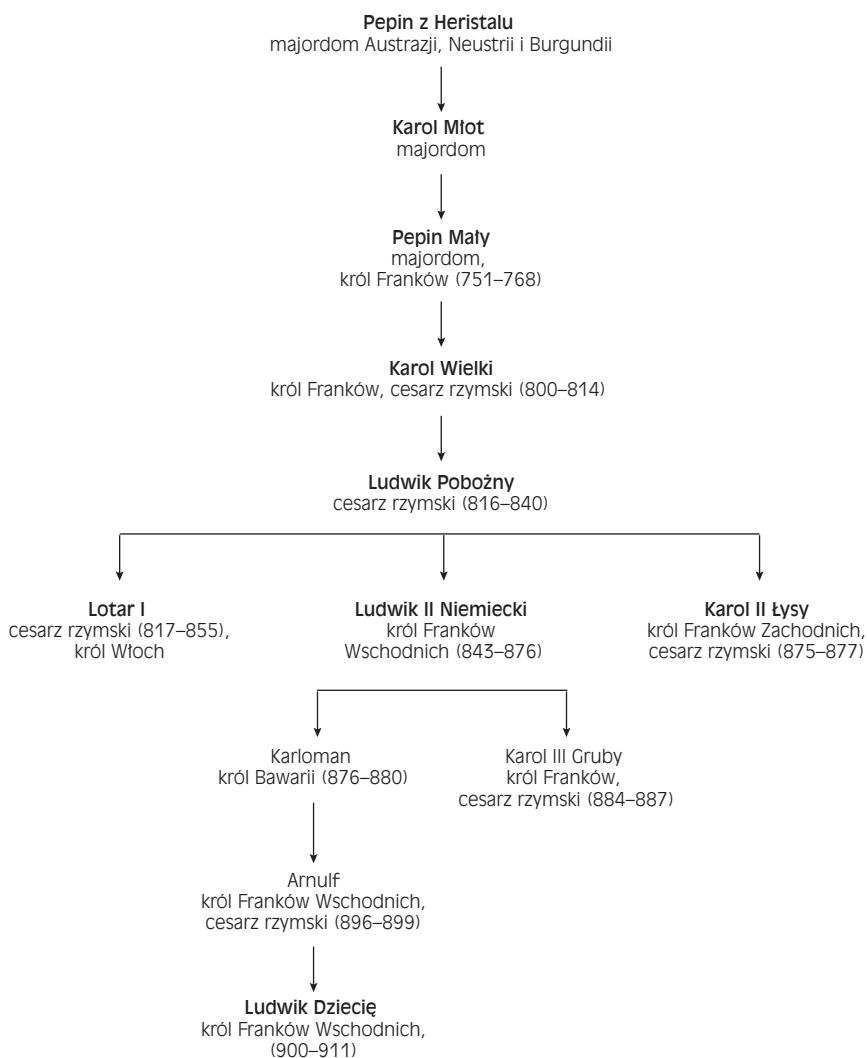
Do opisów w tabeli dotyczących tworzenia się państw w Europie Środkowo-Wschodniej dopisz odpowiednie nazwy tych krajów.

A.	<i>W końcu IX w. powstało państwo [...] w drodze zjednoczenia Sławii i Kujawii przez dynastię Rurykowiczów. Ich władztwo objęło więc ziemie, które od chwili zamknięcia przez Arabów drogi śródziemnomorskiej stały się pomostem łączącym drogą okrężną Wschód z Zachodem.</i>	
B.	<i>W powstaniu Słowian morawskich wziął przypadkowo udział kupiec frankijski [...]. Zdobył on sobie w czasie walk tak wielką popularność u powstańców, że po zakończeniu działań wojennych i wyzwoleniu się z jarzma awarskiego obwołali go oni swoim władcą.</i>	
C.	<i>Doceniając rolę chrystianizmu, jako ideologicznej nadbudowy ustroju feudalnego, popierał on gorąco chrystianizację swego kraju. Tendencje do wyemancypowania się [...] spod wpływów frankijskich zaniepokoiły Ludwika Niemieckiego. Postanowił więc siłą zmusić Rościszława do uległości i w 855 r. podjął przeciwko niemu wyprawę. Zakończyła się ona klęską najeźdźców i pozwoliła Rościszławowi uniezależnić się całkowicie od Niemiec.</i>	

T. Manteuffel, *Historia powszechna. Średniowiecze*, wyd. 6, Warszawa 1994, s. 122, 124, 130.

**Materiał do zadania 4.**

**Uprozczone drzewo genealogiczne Karolingów (fragment)**



W. Czaplński, A. Galos, W. Korta, *Historia Niemiec*, wyd. 2, Wrocław-Warszawa-Kraków 1990, s. 713.

**Zadanie 4. (0–1)**

Podaj rok oraz używaną w historiografii nazwę wydarzenia, które doprowadziło do sytuacji równoczesnych rządów Karola II Łysego, Ludwika II Niemieckiego oraz Lotara I.

Wydarzenie:

.....

Rok: .....

### Materiał do zadania 5.

#### Fragment opracowania naukowego

Dotychczasowe powodzenie Mieszka w walce z cesarstwem zostało nagle sparaliżowane zawiązaniem wewnętrznym w Polsce. Już poprzednio bowiem pojawił się w Polsce najstarszy syn Chrobrego, Bezprym. Jako zrodzonego z drugiej, po paru latach odtrąconej żony (Węgierki), usunął go Bolesław z dworu [...]. W parę lat po śmierci ojca [...] pojawił się niespodzianie Bezprym w Polsce, by się upomnieć o swe prawa. Pretensje jego znalazły częściowe uznanie w społeczeństwie. Równocześnie niezadowolony widocznie ze swej roli przy boku Mieszka młodszy brat Otto przeszedł także na stronę brata pierworodnego. Mieszko, wpadłszy na trop porozumiewania się Ottona z cesarzem i to w czasie najgorętszej z nim walki, wygnał obu braci z kraju [...]. Wygnańcy zbiegli na Ruś. Ale nie porozumienia z cesarzem przędli dalej na tułaczce [...].

R. Grodecki, S. Zachorowski, J. Dąbrowski, *Dzieje Polski średniowiecznej*, t. 1, Kraków 1995, s. 106.

### Zadanie 5. (0–2)

Podaj bezpośrednie następstwa opisanych wydarzeń dla państwa oraz dla Mieszka.

Następstwa dla państwa: .....

.....

Następstwa dla Mieszka: .....

.....

### Materiał do zadania 6.

#### Fragment opracowania naukowego. Relacje Polski z Węgrami i Litwą w XIV w.

Zgon Ludwika Węgierskiego miał się stać probierzem żywotności zawartego porozumienia. Okazało się wówczas, że szlachta polska, godząc się na spadkobranie córek Ludwika, nie myślała bynajmniej akceptować tym samym pretensji do korony ich małżonków. Na tym tle doszło więc do odrzucenia kandydatury Marii poślubionej Zygmuntowi Luksemburskiemu. Zdecydowane w tej sprawie stanowisko strony polskiej zmusiło dwór węgierski do wysunięcia z kolei młodszej Jadwigi, zaręczonej z księciem Habsburskim. Kandydatura jej została wprawdzie przyjęta, ale sprawę małżeństwa młodej władczyni panowie polscy powiązali z interesami politycznymi swego kraju. Był to zaś moment, kiedy zarysowywały się zbieżne interesy Polski i Litwy.

[...]

Rokowania nawiązane przez panów polskich z Jagiełłą wysuwały koncepcję oddania mu korony polskiej wraz z ręką Jadwigi, pod warunkiem przyjęcia chrztu i wcielenia do państwa polskiego ziem litewskich. Warunki te, przyjęte przez Jagiełłę, stały się podstawą układu podpisanego przez obie strony [...].

T. Manteuffel, *Historia powszechna. Średniowiecze*, wyd. 6, Warszawa 1994, s. 348–349.

### Zadanie 6.1. (0–1)

Na podstawie tekstu źródłowego oraz własnej wiedzy oceń prawdziwość podanych zdań. Zaznacz P, jeśli zdanie jest prawdziwe, lub F, jeśli zdanie jest fałszywe.

1.	Możni polscy nie wyrażali zgody, by narzeczony Jadwigi, Wilhelm Habsburg, został jej mężem i tym samym królem Polski.	P	F
2.	Układ polsko-litewski, o którym mowa w tekście, podpisano w Krewie w 1385 r.	P	F
3.	Synowie Jadwigi i Jagiełły zasiadali w XV i XVI w. na tronach Polski, Litwy, Czech oraz Węgier.	P	F

### Zadanie 6.2. (0–1)

**Zaznacz poprawne dokończenie zdania.**

Ludwik Węgierski, dążąc do zapewnienia sukcesji jednej ze swoich córek, nadał szlachcie w 1374 r. przywilej

- A. budziński.
- B. koszycki.
- C. warcki.
- D. jedlneńsko-krakowski.

### Materiał do zadania 7.

#### **Fragment opracowania naukowego. Polityka gospodarcza zakonu krzyżackiego**

*Kłęska pod Grunwaldem (1410), a w ślad za nią katastrofa finansowa Zakonu, skłoniły Krzyżaków do zmiany dotychczasowej polityki gospodarczej. Wprowadzie również i dawniej Zakon zajmował się handlem, a jego przedmiotem było eksportowane zboże, drzewo i bursztyn, ale po klęsce grunwaldzkiej, w obliczu narastających trudności gospodarczych, zaczął bezceremonialnie rozprawiać się z konkurencją miast pruskich. Wyśrubowane cła miały zapewnić przewagę własnemu handlowi, który stawał się głównym źródłem dochodów Zakonu. Na tym więc tle nastąpiło pogorszenie stosunków między Krzyżakami a miastami pruskimi [...].*

T. Manteuffel, *Historia powszechna. Średniowiecze*, wyd. 6, Warszawa 1994, s. 342.

### Zadanie 7. (0–1)

**Wyjaśnij, jakie były skutki zatargu Krzyżaków z miastami pruskimi.**

.....

.....

.....

.....

.....

### Materiał do zadania 8.

#### **Pałac Łazienkowski w Warszawie**



### Zadanie 8. (0–1)

Rozstrzygnij, czy Pałac Łazienkowski jest przykładem architektury renesansowej. Odpowiedź uzasadnij.

Rozstrzygnięcie:

.....

Uzasadnienie:

.....

.....

.....

.....

### Materiały do zadania 9.

#### Źródło 1. Pismo do szlachty niemieckiej

*Przede wszystkim najważniejszą i najpowszechniejszą lekcję w wyższych i niższych szkołach winna stanowić nauka Pisma Świętego, a u młodych chłopców Ewangelii. I chciałby Bóg, aby każde miasto miało także szkołę dla dziewcząt, w której codziennie przez jedną godzinę dziewczynka słuchałaby Ewangelii po niemiecku lub łacinie [...]. Teraz zaś nawet wielce uczeni biskupi i pralaci nie znają Ewangelii.*

Cyt. za: *Wiek XVI–XVIII w źródłach*, oprac. M. Sobańska-Bondaruk, S.B. Lenard, Warszawa 1997, s. 126.

#### Źródło 2. Odezwa do górników w Mansfeld, 1525 r.

*[...] Podnieście po wsiach i miastach ludność, szczególnie górników i innych dobrych chłopców, którzy będą się do tego nadawać. Nie możemy spać już dłużej [...]. Chłopi z Eichsfeld załatwili się już z trzema junkrami, krótko mówiąc, nie okazali im żadnej łaski. Niech to będzie dla was przykładem. Na was kolej, nadszedł już czas [...].*

Cyt. za: *Wiek XVI–XVIII w źródłach*, oprac. M. Sobańska-Bondaruk, S.B. Lenard, Warszawa 1997, s. 128.

#### Źródło 3. Obraz Ferdinanda Pauwelsa



### Zadanie 9.1. (0–1)

Podaj imiona i nazwiska autorów obu tekstów źródłowych.

Źródło 1. ....

Źródło 2. ....

### Zadanie 9.2. (0–1)

Napisz, jakie wydarzenie ukazał Ferdinand Pauwels na obrazie. Podaj rok tego wydarzenia.

Wydarzenie:

.....  
.....

Rok: .....

### Materiały do zadania 10.

#### Źródło 1. Lodovico Guicciardini o gospodarczej roli Antwerpii w XVI w.

*Miasto utrzymuje się głównie z handlu i swój dobrobyt oraz sławę w znacznej mierze zawdzięcza cudzoziemskim kupcom. Zaznaczę po pierwsze, że niezależnie od tutejszych mieszkańców i ludzi przyjeżdżających z innych miejscowości, a także licznych kupców z Francji, których tutaj w czasie pokoju bywa bardzo dużo, w Antwerpii zamieszkuje stale ponad 1000 kupców, należących do sześciu różnych narodowości i przebywających w tym mieście tak w czasie wojny, jak i pokoju. Wśród kupców tych są także główni agenci zagranicznych kupców: Niemcy, Duńczycy z Hanzeatami, Włosi, Hiszpanie, Anglicy i Portugalczycy. [...]*

Cyt. za: *Wiek XVI–XVIII w źródłach*, oprac. M. Sobańska-Bondaruk, S.B. Lenard, Warszawa 1997, s. 59.

#### Źródło 2. O przemianach gospodarczych w Anglii w XVI w.

*[...] Zwierzęta te są nad wyraz hołubione w Anglii, gdyż są zarówno towarem gminu, jak i bogactwem różnych miast, z których niejedno całkowicie jest przez owce żywione; i tak wielkie zyski przynosi ich wełna, tak niezbędne jest ich mięso, a tak wielka korzyść z nawożenia jałowej ziemi ich nawozem, że nawet zbyt liczne ich liczby na dobre tylko wychodzą. I nie masz rolnika (a nie mówię teraz o naszych wielkich hodowcach owiec, z tych co poniektórzy mają 20 000 sztuk), który nie posiadałby, mniej lub więcej, owiec pasących się na jego ugorach [...].*

Cyt. za: *Wiek XVI–XVIII w źródłach*, oprac. M. Sobańska-Bondaruk, S.B. Lenard, Warszawa 1997, s. 63.

### Zadanie 10.1. (0–1)

Na podstawie własnej wiedzy wyjaśnij, w jaki sposób odkrycia geograficzne z przełomu XV i XVI w. wpłynęły na rozwój Antwerpii.

.....  
.....  
.....  
.....



### Zadanie 10.2. (0–1)

Wymień korzyści, które dawała hodowla owiec.

.....  
.....  
.....

### Materiał do zadania 11.

#### Pacierz rokoszowy do króla Jegomości Zygmunta III

*Ojczy nasz, królu polski, który mieszkasz w Warszawie,  
U nas w niedobrej sławie  
Święć się w Szwecyi imię Twoje,  
Gdzie są z dawna twe pokoje.  
Przyjdź do królestwa (twego) szwedzkiego,  
A zaniechaj polskiego i księstwa litewskiego.  
Bądź wola Twoja w Wandalach, jako pierwszej była,  
Gdzieś dobrych śledzi miał obfitość siła.  
Chleba naszego powszedniego  
Zbawiłeś nas za panowania swego.  
Odpuść nam łanowe, poborowe, czopowe,  
Bo bardzo już są u nas rzeczy nienowe,  
I nie uwódź nas na pokuszenie na wojnę z Szwedami,  
Bo jej dla ciebie doma dosyć mamy.  
Ale nas zbaw od waszego złego,  
A sam idź prędko do Boga Wszechmogącego,  
Albowiem Twoja moc nad nami  
Lepiej niż radzić o nas z jezuitami.  
Amen*

Cyt. za: *Wiek XVI–XVIII w źródłach*, oprac. M. Sobańska-Bondaruk, S.B. Lenard, Warszawa 1997, s. 270.

### Zadanie 11.1. (0–1)

Oceń, czy autor (autorzy) utworu odnosi się pozytywnie, czy negatywnie do króla. Uzasadnij swoją odpowiedź.

Odpowiedź:

.....

Uzasadnienie:

.....  
.....  
.....  
.....

### Zadanie 11.2. (0–1)

Wyjaśnij, jakie były powiązania Zygmunta III ze Szwecją, do których aluzje są zawarte w tekście.

.....

.....

.....

.....

### Materiał do zadania 12.

#### Fragm. ent traktatu

*Lubo zaś Najjaś. Kurfirsz<sup>1</sup> i wszyscy męskiej płci następcy jego od leńskiego<sup>2</sup> poddaństwa, którym dotąd Królowi i Rzplitej Polskiej obowiązani byli, i od wszystkich tych powinności, które za tym idą, uwalniają się, nie przeto jednak oderwanie lenna na zawsze za tym idzie; ale gdy męskiej płci z wspomnianej linii prawej kurfirsztowskiej pochodzącej nie stanie, Najjaś. Królom i Rzplitej Polskiej swoje zupełne nad wspomnionym Księstwem zostanie się prawo, a przeto tym sposobem wspomniane księstwo od Rzplitej oderwane być nie może. [...]*

<sup>1</sup> kurfirszt – elektor, książę dawnej Rzeszy Niemieckiej

<sup>2</sup> leńskiego – lennego

Cyt. za: *Wiek V–XV w źródłach*, oprac. M. Sobańska-Bondaruk, S.B. Lenard, Warszawa 1997, s. 249.

### Zadanie 12.1. (0–1)

Podaj stosowaną w historiografii nazwę oraz datę uchwalenia cytowanego dokumentu.

.....

Data: .....

### Zadanie 12.2. (0–1)

Podaj, w jakich okolicznościach Rzeczpospolita mogła ponownie przejąć we władanie wspomniane w tekście lenno.

.....

.....

.....

**Materiał do zadania 13.**

**Portrety szlacheckie**

**A.**



**B.**



**Zadanie 13.1. (0–1)**

Rozstrzygnij, na której z ilustracji (A czy B) jest przedstawiony szlachcic w stroju sarmackim. Uzasadnij swoją odpowiedź.

Odpowiedź:

.....

Uzasadnienie:

.....  
.....  
.....  
.....

**Zadanie 13.2. (0–1)**

Zaznacz poprawne dokończenie zdania.

Szlachta nieposiadająca majątków ziemskich była określana jako

- A. magnateria.
- B. szlachta zaściankowa.
- C. gołota.
- D. pospólstwo.

**Materiał do zadania 14.**

**Hutnictwo na ziemiach Rzeczypospolitej w 1786 r.**

*Z rejestrów komór celnych pokazuje się, iż roku 1769 przez Gdańsk wchodziło do nas żelaza szwedzkiego w sztabach, już wielkich, już małych, około 12 000 cetnarów; takowy handel utraciła potem Szwecja, gdy dla podwyższonych ceł pruskich żelazo szwedzkie zdrożało. [...]*

*Zebrawszy w jedno tę wielość żelaza, które dawniej do nas z zagranicy wchodziło, pokazuje się, iż za nie wychodziło pieniędzy z kraju około 27 000 czerwonych złotych; teraz przeciwnie, na wyprawieniu onegoż za granicę cóżkolwiek zyskujemy, ponieważ do oderwanych prowincyj naszego żelaza najwięcej wywożą, do prowincyj od Austrii zabranych wychodzi go około 2000 cetnarów.*

Cyt. za: *Wiek XVI–XVIII w źródłach*, oprac. M. Sobańska-Bondaruk, S.B. Lenard, Warszawa 1997, s. 424.

**Zadanie 14.1. (0–1)**

**Wyjaśnij, dlaczego cła nałożone przez Prusy wpłynęły na zahamowanie importu żelaza ze Szwecji do Rzeczypospolitej przez port w Gdańsku.**

.....

.....

.....

.....

.....

**Zadanie 14.2. (0–1)**

**Podaj rok i nazwę wydarzenia, które wpłynęło na poprawę bilansu Rzeczypospolitej w handlu żelazem.**

Wydarzenie:

.....

Rok: .....

## Materiały do zadania 15.

### Źródło 1. Fragment opracowania popularnonaukowego

Zgodnie z konstytucją z 1867 roku kompetencje sejmu [...] zostały poszerzone o wszystkie zagadnienia, które *expressis verbis* nie były zarezerwowane dla Rady Państwa. Współ z rządem sejm sprawował kontrolę nad [...] systemem szkolnym, którego najważniejszy organ stanowiła Rada Szkolna Krajowa. Administrację, sądownictwo i szkoły spolonizował fundamentalny dekret o języku urzędowym z 1869 roku. Ustępstwa te wykluczały faktycznie nie-Polaków ze stanowisk we władzach [...].

P. Wandycz, *Pod zaborami 1795–1918*, Warszawa 1994, s. 309–310.

### Źródło 2. Fragment opracowania popularnonaukowego

Tereny te utrzymały swój rolniczy przeważnie charakter [...]. W roku 1882 jeszcze 65% ludności [...] było wciąż związane z rolnictwem [...]. Dominowały duże majątki obejmujące około 60% gruntów w roku 1860 i 57% w trzydzieści lat później. Duże gospodarstwa chłopskie przeważały nad małymi i nieekonomicznymi. Zjawisko rozdrobnienia gospodarstw [...] było tu nieznanne. Pozwalało to na skomasowanie gospodarstw i na stosowanie bardziej zaawansowanych metod gospodarowania oraz na intensywne metody uprawy. Plony rosły szybko, [...] wzrosło wykorzystanie nawozów sztucznych i naturalnych, prowadzono racjonalną gospodarkę leśną.

P. Wandycz, *Pod zaborami 1795–1918*, Warszawa 1994, s. 322.

## Zadanie 15. (0–2)

Rozpoznaj, jakich zaborów dotyczą poszczególne opisy.

Źródło 1. ....

Źródło 2. ....

## Materiał do zadania 16.

### Biogram postaci historycznej

Był potomkiem jednego z największych rodów Rzeczypospolitej. Brał udział w wojnie polsko-rosyjskiej 1792 r. Po III rozbiórce został wysłany przez rodziców na dwór carski w celu pozyskania łask Katarzyny II i uchronienia dóbr rodowych od grożącej im konfiskaty. Został adiutantem wielkiego księcia Aleksandra, z którym się zaprzyjaźnił. Po wstąpieniu na tron rosyjski Aleksandra I Romanowa należał do jego najbliższych doradców. Był współtwórcą reorganizacji szkolnictwa rosyjskiego i kuratorem wileńskiego okręgu naukowego, pełnił obowiązki ministra spraw zagranicznych Rosji. Był przeciwnikiem Napoleona I. Po jego klęsce w kampanii moskiewskiej i zajęciu Księstwa Warszawskiego przez wojska rosyjskie brał udział w organizowaniu nowej administracji. Na kongresie wiedeńskim stał się doradcą Aleksandra I i doprowadził do utworzenia pod berłem cara konstytucyjnego Królestwa Polskiego. W chwili wybuchu powstania listopadowego widziano w nim jednego z kandydatów na przywódcę narodu. Po upadku powstania udał się na emigrację. Osiadł we Francji. Jego paryska rezydencja stała się ośrodkiem działań konserwatywno-liberalnego skrzydła polskiej emigracji.

Oprac. na podst.: <https://encyklopedia.pwn.pl/>.

**Zadanie 16. (0–1)**

Podaj imię i nazwisko osoby, której dotyczy opis.

.....

Materiał do zadania 17.

John Bernard Partridge, rysunek satyryczny z 1906 r.



**Zadanie 17.1. (0–1)**

Zinterpretuj rysunek satyryczny. Do jakiego wydarzenia się odwołuje? Jaka jest symbolika postaci?

.....  
.....  
.....  
.....

### Zadanie 17.2. (0–1)

Zaznacz poprawne dokończenie zdania.

Wydarzenie, do którego odnosi się rysunek satyryczny, było jedną z przyczyn

- A. wojny francusko-pruskiej.
- B. wojny krymskiej.
- C. I wojny światowej.
- D. rewolucji 1905 r. w Rosji.

**Materiał do zadania 18.**

**Fragment opracowania popularnonaukowego**

Rząd [...] zdecydował się na przeprowadzenie reform finansowych idących w dwóch kierunkach: zastąpienia marki polskiej inną jednostką monetarną oraz doprowadzenia do równowagi budżetowej, co miało przyczynić się do zlikwidowania inflacji. Program ten [...] obejmował trzy elementy: reformę walutową, naprawę skarbu oraz zmiany struktury bankowej. W exposé premier zapowiedział likwidację deficytu w budżecie poprzez wzrost podatków, ograniczenia wydatków oraz poszukiwanie zagranicznych kredytów.

M. Jabłonowski, *Z dziejów gospodarczych Polski lat 1918–1939*, Warszawa 1992, s. 93.

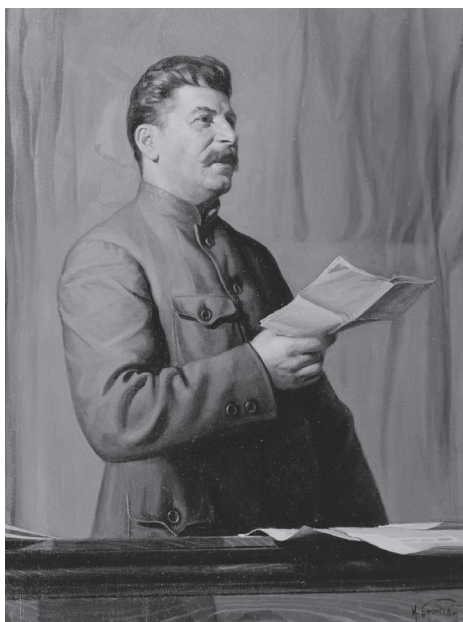
### Zadanie 18. (0–1)

Na podstawie tekstu źródłowego oraz własnej wiedzy oceń prawdziwość podanych zdań. Zaznacz P, jeśli zdanie jest prawdziwe, lub F jeśli zdanie jest fałszywe.

1.	Autorem opisywanej reformy walutowej był Eugeniusz Kwiatkowski.	P	F
2.	Elementem reformy walutowej było utworzenie Banku Polskiego, który był emitentem nowej waluty – złotówki.	P	F
3.	Reformę walutową należało przeprowadzić z powodu wysokiej inflacji oraz trwającej wojny celnej z Niemcami.	P	F

**Materiał do zadania 19.**

**Isaak Brodski, *Stalin***



### Zadanie 19. (0–1)

Zaznacz poprawne dokończenie zdania.

Obraz Isaaka Brodskiego jest przykładem

- A. impresjonizmu.
- B. secesji.
- C. socrealizmu.
- D. ekspresjonizmu.

Materiały do zadania 20.

Źródło 1. Mapa bitwy o Anglię





### Źródło 2. Fragment opracowania naukowego

Ataki niemieckie napotykały na dobrze zorganizowaną obronę. Według zestawienia gen. Halde-  
ra w okresie od 8 do 28 sierpnia Niemcy stracili 169 myśliwców na 1464 biorących udział w akcji,  
to jest 12% całości, i 184 bombowce na 1800 biorących udział w nalotach, to jest 10%. Anglicy  
natomiast stracili 791 myśliwców na 1515, to jest 50%, i 80 bombowców na 1700, to jest 5%. Prze-  
mysły obu państw szybko uzupełniały straty samolotów. Anglicy mieli ponadto możliwość zakupu  
sprzętu w Stanach Zjednoczonych. [...] Zestrzeleni piloci aliancy wracali do swych jednostek  
i działali dalej. Natomiast piloci niemieccy szli do niewoli i do szeregów już nie wracali. Kształce-  
nie nowych pilotów trwało długo.

A. Czubiński, W. Olszewski, *Historia powszechna 1939–1994*, Poznań 1995, s. 37.

### Zadanie 20.1. (0–1)

Na podstawie źródeł oraz własnej wiedzy oceń prawdziwość podanych zdań. Zaznacz P, jeśli  
zadanie jest prawdziwe, lub F, jeśli zadanie jest fałszywe.

1.	Zajęcie Norwegii ułatwiło Luftwaffe atakowanie celów we wschodniej części Wysp Brytyjskich.	P	F
2.	W omawianym okresie RAF dysponował łącznie większą liczbą samolotów (myśliwskich i bombowych) niż Niemcy.	P	F
3.	Niemcy dzięki wykorzystaniu radarów zestrzelili znacznie więcej angielskich samolotów myśliwskich, niż utracili własnych.	P	F

### Zadanie 20.2. (0–1)

Podaj, jaki był cel działań lotnictwa niemieckiego.

.....

.....

.....

### Materiał do zadania 21.

#### Fotografia



### Zadanie 21. (0–1)

**Zaznacz poprawne dokończenie zdania.**

Prezentowana na zdjęciu maszyna

- A. to ponaddźwiękowy samolot pasażerski Concorde.
- B. była używana do wielokrotnych lotów na orbitę okołoziemską.
- C. była pierwszym pasażerskim samolotem odrzutowym.
- D. umożliwiła lądowanie człowieka na Księżycu.

### Materiał do zadania 22.

**Fragmety opracowania popularnonaukowego**

*Skala represji wywołała natychmiastowy odruch solidarności. Wiele środowisk i osób starało się udzielić pomocy prześladowanym. [...] Szybko pojawił się pomysł, by spontanicznej akcji pomocy nadać charakter zorganizowany. [...] Podstawowym zadaniem w pierwszym okresie działalności było udzielanie pomocy materialnej represjonowanym i ich rodzinom, a także zapewnienie adwokatów dla sądzonych uczestników robotniczego protestu. [...] Wśród członków [...] znalazło się zarówno grono wybitnych postaci życia publicznego, swym autorytetem uwiarygodniających i chroniących prowadzoną działalność (m.in. pisarz Jerzy Andrzejewski, aktorka Halina Mikołajska, ekonomista prof. Edward Lipiński, kapelan AK ks. Jan Zieja), jak i grupa młodych opozycjonistów, zajmująca się prowadzeniem bieżących działań (m.in. Jacek Kuroń, Jan Józef Lipski, Antoni Macierewicz).*

A. Dziurok, M. Gałęzowski, Ł. Kamiński, F. Musiał, *Od niepodległości do niepodległości. Historia Polski 1918–1989*, wyd. 2, Warszawa 2011, s. 381, 383.

### Zadanie 22.1. (0–1)

**Podaj pełną nazwę organizacji opozycyjnej, o której mowa w tekście źródłowym.**

.....

### Zadanie 22.2. (0–1)

**Zaznacz poprawne dokończenie zdania.**

Organizacja, o której mowa w tekście źródłowym, powstała w odpowiedzi na represje władz po

- A. wydarzeniach marcowych 1968 r.
- B. wydarzeniach na wybrzeżu w 1970 r.
- C. wydarzeniach czerwca 1976 r.
- D. strajkach na wybrzeżu w 1980 r.

**Materiał do zadania 23.**  
**Maciej Mieziań, WRONa**



**Zadanie 23.1. (0–1)**

Podaj, do jakiego wydarzenia historycznego nawiązuje prezentowana karykatura.

.....

**Zadanie 23.2. (0–1)**

Wyjaśnij skrótowiec WRON oraz symbolikę gwiazdy wykorzystanej w karykaturze.

WRON – .....

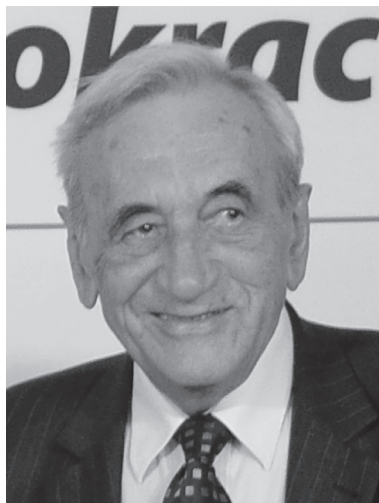
.....

gwiazda – .....

.....

**Materiały do zadania 24.**

**Źródło 1. Fotografia Tadeusza Mazowieckiego**



## Źródło 2. Fragment umowy międzypaństwowej

### Artykuł 1

Umawiające się Strony potwierdzają istniejącą między nimi granicę, której przebieg określony jest w Układzie z 6 lipca 1950 r. między Rzeczpospolitą Polską a Niemiecką Republiką Demokratyczną o wytyczeniu ustalonej i istniejącej polsko-niemieckiej granicy państwowej oraz w umowach zawartych w celu jego wykonania i uzupełnienia (Akt z 27 stycznia 1951 r. o wykonaniu wytyczenia państwowej granicy między Polską a Niemcami; Umowa z 22 maja 1989 r. między Polską Rzeczpospolitą Ludową a Niemiecką Republiką Demokratyczną w sprawie rozgraniczenia obszarów morskich w Zatoce Pomorskiej), jak również w Układzie z 7 grudnia 1970 r. między Polską Rzeczpospolitą Ludową a Republiką Federalną Niemiec o podstawach normalizacji ich wzajemnych stosunków.

### Artykuł 2

Umawiające się Strony oświadczają, że istniejąca między nimi granica jest nienaruszalna teraz i w przyszłości, oraz zobowiązują się wzajemnie do bezwzględnego poszanowania ich suwerenności i integralności terytorialnej.

## Zadanie 24. (0–1)

Wyjaśnij, co łączy osobę przedstawioną na fotografii z cytowaną w tekście źródłowym umową międzypaństwową. Podaj datę roczną podpisania tego dokumentu.

.....

.....

.....

.....

## Zadanie 25. (0–12)

Zadanie zawiera pięć tematów. Wybierz jeden z nich do opracowania.

1. Kolonizacje grecka i fenicka – wyjaśnij ich przyczyny i scharakteryzuj przebieg (wykorzystaj materiały źródłowe).
2. Omów przyczyny i skutki wypraw krzyżowych do Ziemi Świętej.
3. Wojny Rzeczypospolitej z Turcją w XVII w. – omów przyczyny, przebieg i skutki.
4. Księstwo Warszawskie jako namiastka państwa polskiego – scharakteryzuj obszar oraz ustrój państwa (wykorzystaj materiały źródłowe).
5. System wersalski – scharakteryzuj mapę polityczną Europy po I wojnie światowej.

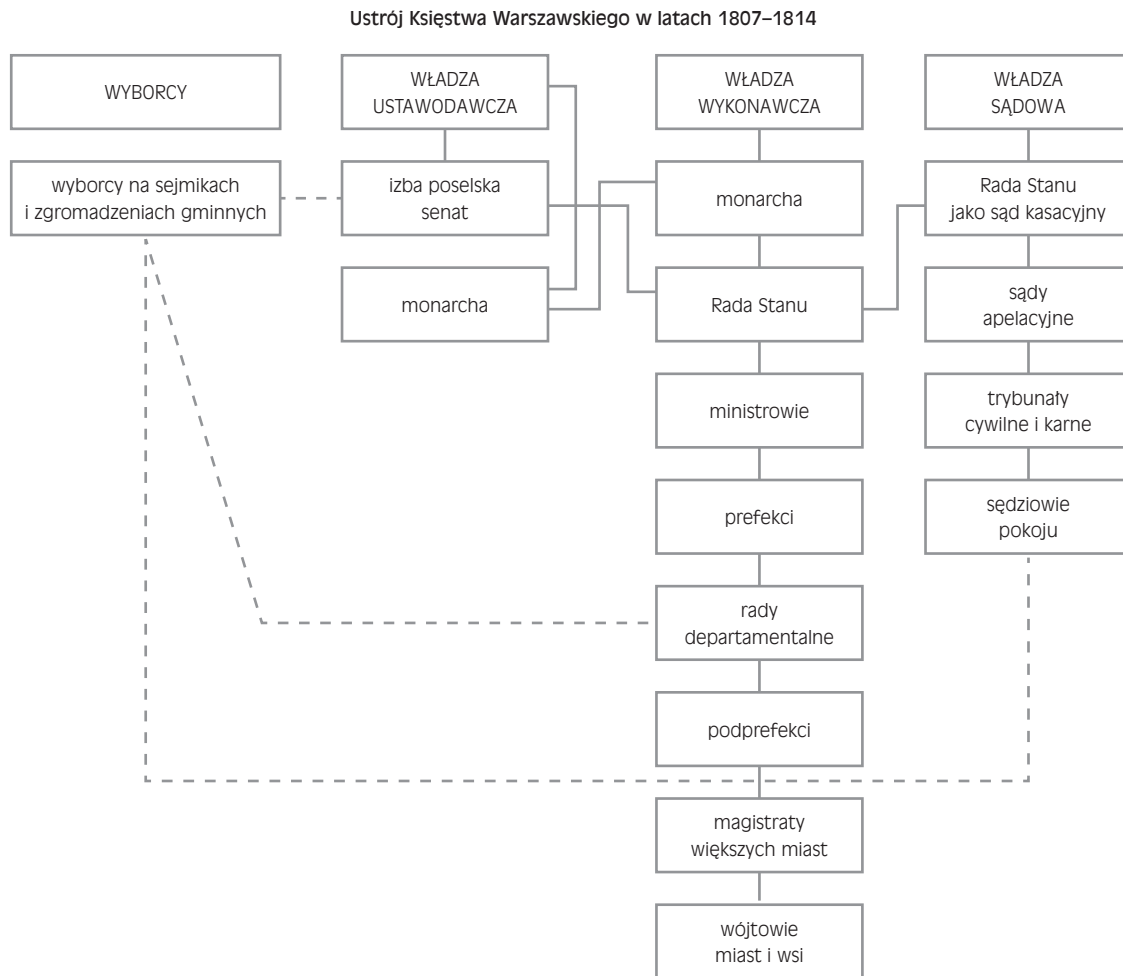


Materiały do tematu 4.

Źródło 1. Mapa Księstwa Warszawskiego 1807–1815



Źródło 2. Schemat. Ustrój Księstwa Warszawskiego 1807–1814



J. Bardach, B. Leśnodorski, M. Pietrzak, *Historia ustroju i prawa polskiego*, Warszawa 1994, s. 350.

**BRUDNOPIS (*nie podlega ocenie*)**

